

Universidad Autónoma de Manizales – CRECE – Universidad de Manizales

Manizales

Abril 2014

Volumen 6 N° 16

ISSN 2027-3967

Contenido	1
Notas e indicadores de coyuntura.....	2
Recuadro 1. Entre reparación y transformación: Estrategias productivas para las víctimas del conflicto armado en el Oriente de Caldas.....	9
Nuevas aproximaciones a la calidad de vida y la pobreza en contextos locales: resultados para Manizales y Caldas.....	20

Contenido

Se han efectuado algunos cambios en el cuadro de indicadores de coyuntura, corrigiéndose la serie de impuestos nacionales recaudados por la DIAN en las oficinas de las capitales regionales y se suspende la serie de índice de la Bolsa de Valores de Colombia, ya que para evaluar el mercado bursátil es más adecuado el índice Colcap. Las cifras correspondientes comenzarán a aparecer en el próximo informe del OER.

El recuadro 1 contiene resume una investigación llevada a cabo en la Universidad Autónoma de Manizales y publicada recientemente en Alemania sobre estrategias para apoyar la aplicación de la Ley 1448/2011 (“Ley de Víctimas”) en el oriente del departamento de Caldas. El artículo de la última sección presenta una reflexión sobre la calidad de vida y la pobreza, así como los resultados de dos encuestas de calidad de vida para la zona urbana de Manizales y el departamento de Caldas.

En el cuadro de indicadores se presenta el incremento porcentual anual y trimestral de más de treinta indicadores de casi veinte variables económicas pertinentes de los últimos tres años, así como de los trimestres del año en curso tanto del ámbito regional como internacional y nacional, de acuerdo con la información disponible.

El seguimiento del comercio exterior con Estados Unidos se continúa en dos cuadros (exportaciones e importaciones) a continuación del cuadro de indicadores internacionales, nacionales y regionales.

Los informes anteriores del OER se puede consultar en el portal del CRECE <http://www.crece.org.co> y de la UAM: <http://www.autonoma.edu.co/index.php/unidades/oer>.

Notas e indicadores de coyuntura

Internacional¹

✧ La economía mundial mejoró su comportamiento en el segundo semestre de 2013 y continuará fortaleciéndose en 2014 y 2015 principalmente por el favorable desempeño de las economías avanzadas, según el *World Economic Outlook* de Enero de del presente año IMF. En 2013, la economía mundial creció 3% y se proyecta 3.7% y 3.9% en 2014 y 2015, respectivamente, variaciones que indican el fortalecimiento previsto para los dos próximos años (tabla 1). Asimismo, el volumen comercio mundial (bienes y servicios) se expandirá a 4.5% en 2014 luego de registrar 2.7% en 2012 y 2013, según el mencionado documento.

✧ Las economías avanzadas crecieron 1.3% en 2013, pero se espera que en el presente año su PIB crezca 2.2% y 2.3% en 2015 (tabla1). Las condiciones financieras en estos países sigue suavizándose y el anuncio en Diciembre pasado por la Reserva Federal (Fed) de iniciar la reducción del QE ha modificado poco esta situación. Estados Unidos creció 1.9% el año 2013 y se proyecta 2.8% el año en curso y 3% en 2015. En este año las condiciones fiscales serán duras porque los recortes presupuestales continuarán vigentes. De acuerdo con las proyecciones de la tabla 1, Alemania alcanzará una variación del PIB de +1.6% en 2014, el triple de los registrado en 2013.

✧ En la Eurozona la recesión ha dado paso a una lenta recuperación y se proyecta un crecimiento económico del 1% en 2014 y 1.4% en 2015. Los países de la periferia tendrán un desempeño más modesto. Por ejemplo, se prevé un aumento del PIB de España de apenas 0.6% en 2014 y 0.8% en 2015. Un signo del fortalecimiento de las economías de la Eurozona lo proporciona un reciente informe de la OECD, donde se destaca que la balanza de la cuenta corriente de Alemania, Francia, España, Italia, Portugal y Grecia fue positivo en el cuarto trimestre de 2013, mientras que en 2008 había sido negativo para todos excepto en Alemania.² El elevado endeudamiento tanto público como privado y la fragmentación financiera dilatarán la recuperación de la demanda doméstica, por lo que las exportaciones deberán contribuir al crecimiento.

✧ La economía de los Estados Unidos redujo su crecimiento en 2013 pero se proyecta un importante incremento en 2014 y 2015 (tabla 1). De hecho, el último trimestre del 2013 registró una variación anual de +2.6% soportados en el incremento en el consumo de hogares. Sin embargo, como expresó un editorial del *Washington Post* (01.02.2014), “El país se ha movido de la recesión a la recuperación, pero no de la recuperación a la fortaleza”. La gráfica 1 compara las tasas de crecimiento trimestrales del PIB real y de desempleo y se puede apreciar su movimiento inverso: la tasa de desempleo alcanza su

¹ Las notas de la coyuntura internacional, nacional y regional han sido elaboradas con base en: *The Economist*, *New York Times*, Bloomberg, The Conference Board, IMF, World Bank, OECD, Eurostat, USDA, U.S. BEA, U.S. BLS, Chicago Board of Trade, US Census Bureau, *Libertad Digital*, Banco de la República (Colombia), Fedesarrollo, DNP, Informe de coyuntura cafetera (Asesor Cafetero del Gobierno), ICO, ICCO, BBVA Research, Econometría y *Carta Financiera*.

² La balanza de cuenta corriente es la suma algebraica de la balanza comercial (bienes) y la de servicios + transferencias.

techo en el cuarto trimestre de 2009 y el piso de la del PIB ocurre en el segundo trimestre de dicho año, es decir, dos trimestres antes.³ Para algunos comentaristas, la reducción de la TD ha sido gradual pero lento y, como anota *The Economist* (04.04.2014): “el mejoramiento de las cifras de desempleo son debidas en demasía a la salida de la fuerza laboral de trabajadores desilusionados”, situación que ocurre cuando se lleva un tiempo muy largo sin empleo.

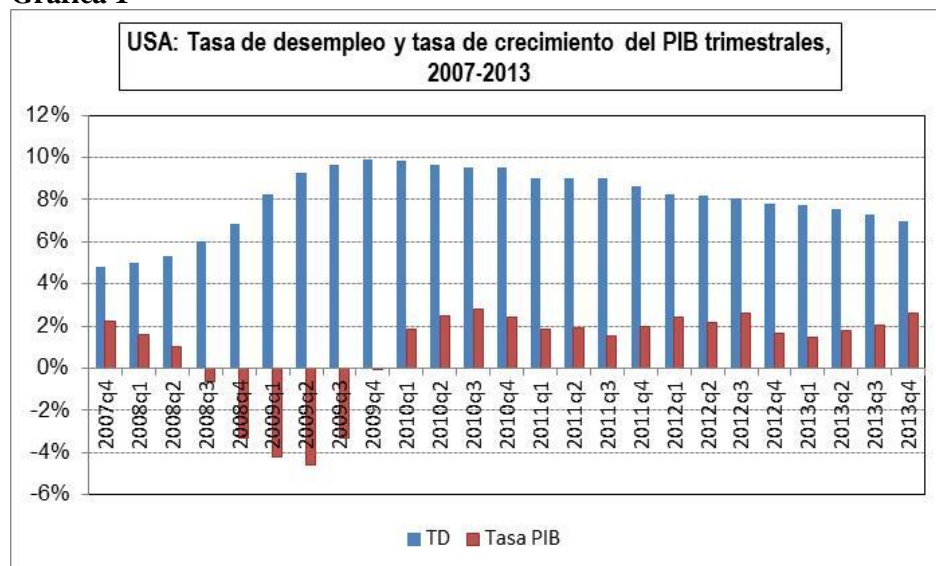
Tabla 1

Grupo/país	2012	2013	2014	2015
Mundo	3.1	3.0	3.7	3.9
<i>Industrializados</i>	1.4	1.3	2.2	2.3
USA	2.8	1.9	2.8	3.0
Japón	1.4	1.7	1.7	1.0
Eurozona	-0.7	-0.4	1.0	1.4
Alemania	0.9	0.5	1.6	1.4
<i>Emergentes</i>	4.9	4.7	5.1	5.4
China	7.7	7.7	7.5	7.3
India	3.2	4.4	5.4	6.4
Brasil	1.0	2.3	2.3	2.8
México	3.7	1.2	3.0	3.5

Fuente: IMF-WEO

Las proyecciones (área sombreada) se basan en el 90% de la economía mundial ponderada por la PPP.

Gráfica 1



Fuente: OER con base en US BLS.

³ Esta relación corresponde a la ley de Okun (más exactamente a la variación de la TD y la del PIB real).

✧ Las economías emergentes y en desarrollo redujeron ligeramente su crecimiento en 2013, pero se prevé que en 2014 y 2015 incrementen la variación de su PIB a 5.1% (tabla 1) y conjunto continúan aportando el grueso del crecimiento mundial. En particular, los países del Este de Asia (East Asia Pacific) han “servido como el principal motor de crecimiento mundial desde la crisis financiera global”, según Axel van Trotsenburg, vicepresidente del Banco Mundial para dicha región. La economía china alcanzó una variación de +7.7% en 2013 debido en gran parte a una aceleración de la inversión en el segundo semestre, pero la reducción del aumento en el crédito subirá el costo del capital y, por tanto, esta aceleración será temporal; en 2014 y 2015 se proyectan variaciones del PIB un poco más bajas (tabla 1). India registró 4.4% en 2013 y se proyecta un continuo incremento para los dos siguientes años.

✧ En Latinoamérica, Brasil registró una variación de +2.3% en 2013 y se proyecta igual variación en 2014 y +2.8% en 2015 (tabla 1). México registró una variación más baja en 2013, pero sus proyecciones son mejores en 2014 y 2015, con 3% y 3.5%, respectivamente. La tabla 2 presenta las proyecciones de crecimiento de *The Economist* para Perú, Chile y Venezuela, los principales socios comerciales latinoamericanos de Colombia diferentes de México. En 2014 y 2015 se proyecta para Chile una tasa ligeramente menor a la de Colombia (4.5% y 4.7% según *The Economist*) y en Perú se proyecta en todos los años tasas mayores que Colombia. Venezuela continuará con un desempeño mediocre, con variación negativa en 2014 (el BCV no ha publicado aún las cifras del año completo 2013 según). De otra parte, la inflación alcanzó 56.2% anual a Diciembre de 2013 de acuerdo con el BCV.

Tabla 2

Año	País		
	Chile	Perú	Venezuela
2014	4.1%	5.6%	-1.9%
2015	4.4%	5.9%	0.2%

Fuente: *The Economist*

✧ En la Eurozona la tasa de desempleo en Febrero 2014 continúa en 11.9%, cifra que no ha cambiado desde Octubre 2013. La tasa más baja se registra en Alemania con 5.1% y las más elevadas en Grecia 27.5 % (Diciembre 2013), España 25.6% y Portugal 15.3 %. Un informe de la OECD sobre España indica que la tasa de desempleo de la población joven (16-24 años) subió de 20% en 2007 a alcanzó 47% en 2011, pero es menor en los trabajadores más calificados. Por ejemplo, los jóvenes con sólo educación primaria registraron una TD de 53% en dicho año, 42% los jóvenes con secundaria y post secundaria y 35% con educación terciaria.

✧ En los principales países de Latinoamérica, las tasas de desempleo más bajas en Febrero del presente año corresponden a México (4.7%), Brasil (5.1%) y Chile (6.1%) y la más alta a Colombia (10.7%).

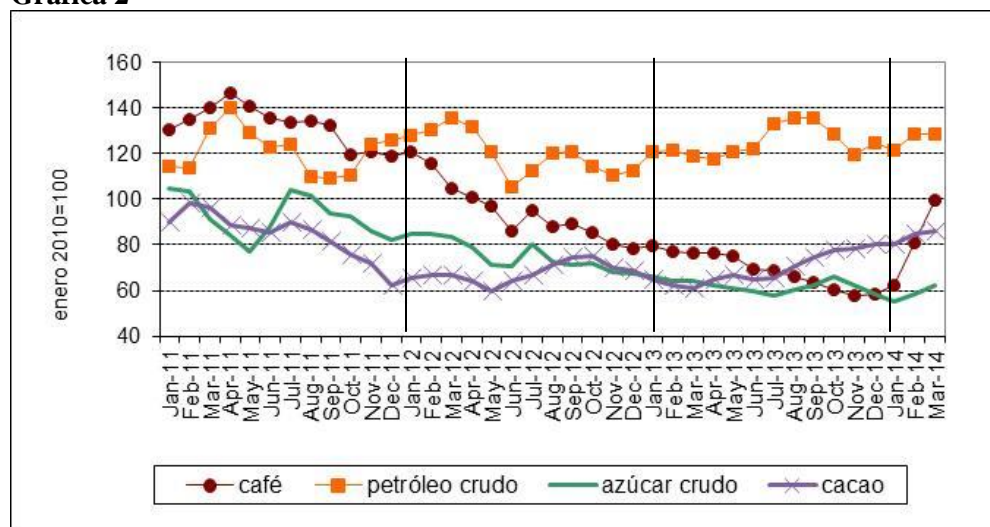
✧ El índice de precios (base enero 2010=100) de los cuatro *commodities* incluidos en la gráfica 2: café, petróleo crudo, azúcar crudo y cacao muestran alzas en los primeros meses de 2014. Especial mención merece el café, cuya tendencia decreciente desde el 2011 se

reversó en Enero del presente año con alzas pronunciadas, alcanzando en Marzo el nivel de Enero 2010. En términos de precio, dicho mes registró US\$ 2.14/libra y en los primeros días de Abril ha llegado a US\$2.21.⁴ El informe mensual *Commodity Price Outlook & Risks* (CMOR) del IMF afirma que el precio continuará su alza debido a preocupaciones relacionadas con el efecto del estado del tiempo sobre la oferta de Brasil, principalmente en el *Arabica*. Sin embargo, la probabilidad de reducción del 10% del precio en los próximos tres meses es del 34% y de 47% en los doce próximos meses. La ICO prevé que el volumen de café en el año 2012/2013 alcanzará 145.7 millones de sacos, apenas 0.5% más que en el año 2012 cuando esta variación fue 10.2%.

✧ El petróleo crudo alcanzó un pico en Agosto de 2013 seguido de un descenso hasta Enero de 2014 cuando ha repuntado (gráfica 2). El precio del WTI registró un promedio en Noviembre de US\$95/b en dicho mes hasta US\$100.7/b. El informe citado del IMF pronostica una tendencia a la baja ocasionado por aumento de la oferta y la probabilidad de que el precio del WTI se reduzca a menos de 90 US\$/b en los próximos doce meses es 50%.

✧ El precio del azúcar crudo registra una ligera alza en Febrero y Marzo de 2014 debido a temores sobre el efecto del mal tiempo en las exportaciones de Brasil (principal productor). La producción mundial de azúcar en el año 2013/2014 se estima en 175 millones de toneladas según USDA. En los cuatro grandes países productores, se estima que Brasil producirá 39 millones, India 25.5 millones, 14.8 millones en China y 10.9 millones en Tailandia; otro productor importante es la Unión Europea con 16 millones.

Gráfica 2



Fuente: OER con base en ICO e IMF

✧ A diferencia de los otros *commodities* de la gráfica 2, el cacao crudo registra una tendencia alcista desde Marzo 2013. La ICCO estima el volumen de la cosecha 2012/2013 en 3,931 miles de toneladas, con reducciones en los principales países productores de África (Costa de Marfil, Ghana y otros) y de Brasil en América del Sur.

⁴ “Suaves colombianos” mercado de Estados Unidos.

✧ El índice de precios de *commodities* registró una variación anual de -2.9% en el primer trimestre de 2014; el de alimentos (cereales, aceites vegetales, azúcar, etc.) registró una variación anual de -4.3% y el de bebidas (café, té y cacao) +5.3%, según las cifras del *Primary Commodity Prices* del IMF. Las variaciones referidas al trimestre anterior fueron respectivamente: -0.1%, 1.8% y 9.9%. En el último grupo la elevada variación está muy influida por el alza de los precios de café tanto *Arabica* como *Robusta*, pero especialmente del primero.

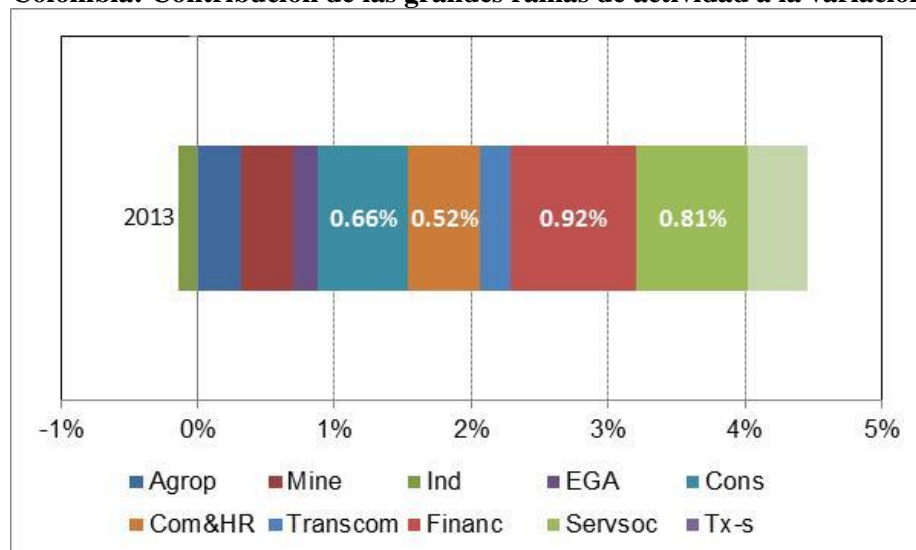
✧ El documento *Food Price Watch* de Febrero 2014 del Banco Mundial señala que entre 25% y 33% de cada tonelada de los alimentos producidos para consumo humano se pierde o se desecha. El 56% de estas pérdidas ocurre en los países avanzados y el 44% en los emergentes. En términos de calorías, en Norte América se pierden 1,520 y 453 en Latinoamérica. La recomendación diaria es de 2 mil calorías.

Nacional

✧ La economía de Colombia creció 4.3% en el año 2013, variación ligeramente mayor al esperado por los analistas. Por el lado de la oferta, la gráfica 3 muestra la contribución de las grandes ramas a la variación porcentual del PIB (4.3%). Las cuatro con mayor contribución son (gráfica 3): Establecimientos financieros, actividades inmobiliarias y servicios a las empresas (0,92%); Servicios sociales, comunales y personales (0.81%); Construcción (0.66%) y Comercio, reparación y hoteles & restaurantes (0.52%). En conjunto estas cuatro grandes ramas aportaron 2.91% de la variación. La industria manufacturera registró una contribución negativa (-0.01%) que corresponde a la primera franja a la izquierda de la gráfica; le siguen Agropecuario, Minería y Energía, gas y agua. La última franja a la derecha corresponde a Impuestos netos de subsidios. En la gran rama agropecuaria, el café y otros productos agrícolas registraron aumentos del 22% y del 5.4%, respectivamente. Como se señala más adelante, el café aumentó su volumen físico en 41%.

Gráfica 3

Colombia: Contribución de las grandes ramas de actividad a la variación % del PIB, 2013



Fuente: OER con base en DANE

✧ Por el lado de la demanda, el consumo final de hogares y la inversión bruta fija fueron los sectores con mayor contribución al crecimiento de la economía. En el consumo de hogares, los servicios tuvieron la mayor contribución a la variación de este grupo seguido por bienes no durables. El documento *Reportes de Hacienda* (Vol.2 Año 3, 2014, p.7) destaca que, “Continúa la dinámica en acumulación de capital que ha caracterizado a la economía en los últimos años. En efecto, la tasa de inversión de la economía se ha elevado hasta ubicarse en 27.7% del PIB para el 2013, superando la tasa promedio observada en el 2012, de 27.5% del PIB”.

✧ De acuerdo con la EOF de Fedesarrollo-BVC de Marzo 2014, 51% de los administradores de portafolio encuestados espera una depreciación del peso en los próximos seis meses y asimismo 92% de los encuestados opina que la inflación aumentará. Aunque la mayoría de los encuestados (65%) opina que los factores son los más

importantes para invertir en Colombia, en el último mes otros factores como la política monetaria (11%) y el crecimiento económico (5%) incrementaron cada uno de ellos su importancia según la fuente mencionada.

✧ El volumen de la cosecha de café en el año 2013 cerró en 10,886 miles de sacos, cifra cercana a las proyecciones anunciadas en el anterior número del OER (“cerca de 11 millones de sacos”), con un incremento anual de 41%. El precio interno real se redujo en 38% en el 2013 y su promedio fue \$294,414/125 kg (\$ de 2000), mientras el promedio del precio nominal fue \$466,121/125 kg.⁵ En el mes de Febrero el precio promedio ascendió a \$616,438/125 kg, siguiendo la tendencia del precio internacional.

✧ En el año 2013 las exportaciones de bienes del país registraron US\$60,125 millones, con una variación de -2.2%. Los quince productos con mayor valor de exportación cuya suma representa el 77% del valor total registraron una variación de -2.5% en el año 2013. Petróleo crudo, el producto de mayor participación en las exportaciones, varió +4.7% en 2013 y “los demás vehículos para el transporte de personas” varió +88%. Entre los principales socios comerciales de Colombia sólo aumentaron las exportaciones a Ecuador (+3.4%), China (+53%) y UE (+2%). Se redujeron en Estados Unidos (-15.5%), Chile (-29%) y Venezuela (-11.7%).

✧ Las importaciones de bienes en el año 2013 registraron US\$59,397 millones, con una reducida variación (+0.5%). Por capítulos del arancel, “Navegación aérea o espacial” registró el mayor incremento (+82%), seguido por “aparatos y material eléctrico (US\$252 millones) y “productos farmacéuticos” (+US\$233 millones).

✧ Entre los principales socios comerciales aumentaron las importaciones de Estados Unidos (+14.7%), Unión Europea (+7.9%) y China (5.5%). Con variaciones negativas se encuentran México (-14.8%), Brasil (-9.1%), Argentina (-27.7%) y Japón (-11.8%).

✧ La tasa de desempleo promedio anual (TD) del país en el año 2013 registró 9.6% y la de trece áreas y ciudades 10.6%, con una variación de -7% en la primera y -5.2% en la segunda respecto a 2012. La población ocupada (promedio anual) en el país aumentó 352 mil personas en el mismo periodo (variación anual) y la población sin empleo se redujo en 150 mil personas.

✧ La inflación anual (medida con el IPC), registró 1.9% en el año 2013, por debajo de la banda establecida por el Banco de la República (3% ± 1p.p). La variación del primer trimestre de 2014 fue 1.5% y 2.5% anual.

✧ El índice de la Bolsa de Valores de Colombia fue reemplazado a partir de Noviembre de 2013 por el índice Colcap. En el próximo número del OER se realizará el cambio como indicador.

⁵ Véase cuadro de indicadores en la siguiente sección.

Recuadro 1

Entre reparación y transformación: Estrategias productivas en el marco de la reparación integral a las víctimas del conflicto armado en el Oriente de Caldas, Colombia

Colombia vive un proceso contradictorio en la aplicación de una política de justicia transicional en medio de un conflicto armado que aún sigue en marcha. Hasta ahora, el conflicto ha dejado cerca de seis millones de víctimas, a las cuales se espera reparar mediante la aplicación de la Ley 1448 de 2011 que, entre otros aspectos, busca reincorporarlas a la vida civil, política y económica. Caldas no ha estado alejada del conflicto, tiene 87,760 personas víctimas, según informes de la unidad de víctimas UARIV de octubre de 2013. Los principales hechos victimizantes son el desplazamiento forzado, el homicidio, la masacre y la desaparición forzada.

El programa Cooperación entre Estado y Sociedad Civil para el Desarrollo de la Paz (CERCAPAZ) de la Agencia de Cooperación Alemana para el Desarrollo (GIZ) desde el 2012 acompaña a la Gobernación de Caldas mediante un apoyo en la ejecución participativa de la Ley de Víctimas y por ello, encomendó una investigación aplicada a un grupo interdisciplinario de investigadores pertenecientes a la Universidad Autónoma de Manizales (UAM) y a la Universidad Humboldt (HU) de Berlín, Alemania, a través de su Centro para el Desarrollo Rural (SLE) con el fin de proponer estrategias productivas para las víctimas en los municipios del oriente de Caldas: Marquetalia, Norcasia, Pensilvania y Samaná y generar recomendaciones para algunos actores claves en la temática.

Se propusieron cuatro estrategias para cada municipio, las cuales se pueden agrupar en las siguientes categorías:

1) Crear y mejorar los mercados locales, diversificar los productos, transformar los existentes y mejorar la productividad y la comercialización hacia adentro y hacia afuera: Se busca una presencia más activa de las administraciones locales en la economía, se propone la creación de un sistema subregional de precios y se resalta el papel que podría jugar la asociación de municipios del oriente de Caldas ASOORIENTE.

2) Potenciar el desarrollo turístico: Hay sitios interesantes e iniciativas tendientes al desarrollo turístico, pero falta inversión en infraestructura y comunicaciones.

3) Fortalecer la asociatividad de víctimas y empresarial, y la articulación entre actores locales: Se recomienda fortalecer la asociatividad existente y contribuir a mejorar la calidad de la participación con programas que aporten a la capacidad organizativa y a las capacidades de liderazgo y de gestión de las organizaciones sociales.

4) Articular las capacitaciones con las necesidades de las comunidades y brindar acompañamiento en todo el ciclo de los proyectos: Las capacitaciones deben ser negociadas desde tres perspectivas esenciales: las apuestas productivas de las alcaldías; las capacidades, saberes e intereses de la población y la oferta y misión institucional de las entidades que prestan este tipo de servicios.

Aumentar las estrategias de atención psicosocial y reparación simbólica: Se considera pertinente proponer que la atención psicosocial sea un componente transversal de todos los procesos de capacitación y acompañamiento en los municipios.

El resultado de la investigación se acaba de publicar por la HU de Berlín en un libro cuya imagen de portada se adjunta

HUMBOLDT-UNIVERSITÄT ZU BERLIN 

SLE Serie de Publicaciones – S256

Seminar für Ländliche Entwicklung (SLE) – Centro para el Desarrollo Rural

**Entre reparación y transformación:
Estrategias productivas en el marco de la reparación
integral a las víctimas del conflicto armado en el Oriente de
Caldas, Colombia**

Gregor Maaß, Katharina Montens (Coordinadores)
Daniel Hurtado Cano, Alejandra Molina Osorio, Mario Pilz,
Judith Stegemann, Juan Guillermo Vieira (Investigadores)

Asistentes de Investigación:
Estefanía Ángel Villanueva, Diana Marcela Muriel Forero,
David Felipe Zuluaga Zuluaga

Colombia / Berlin, Enero de 2014

Con el apoyo de:

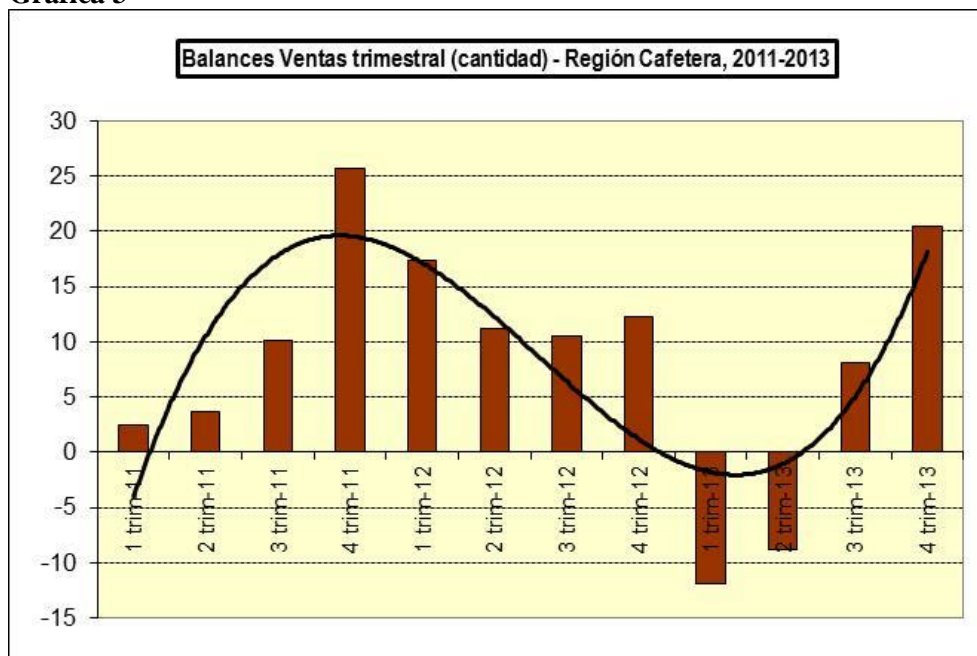
Alejandra Molina Osorio. Docente Departamento de Economía UAM

Regional

✧ Los principales indicadores del comportamiento económico coyuntural disponibles para la región y sus departamentos integrantes: Caldas, Quindío y Risaralda, basados en encuestas cualitativas de expectativas y algunas cuantitativas junto con la evolución del mercado laboral, indican una aceleración de la economía regional en los dos últimos trimestres del año 2013 y probablemente registren un crecimiento similar o mayor que el de 2012.

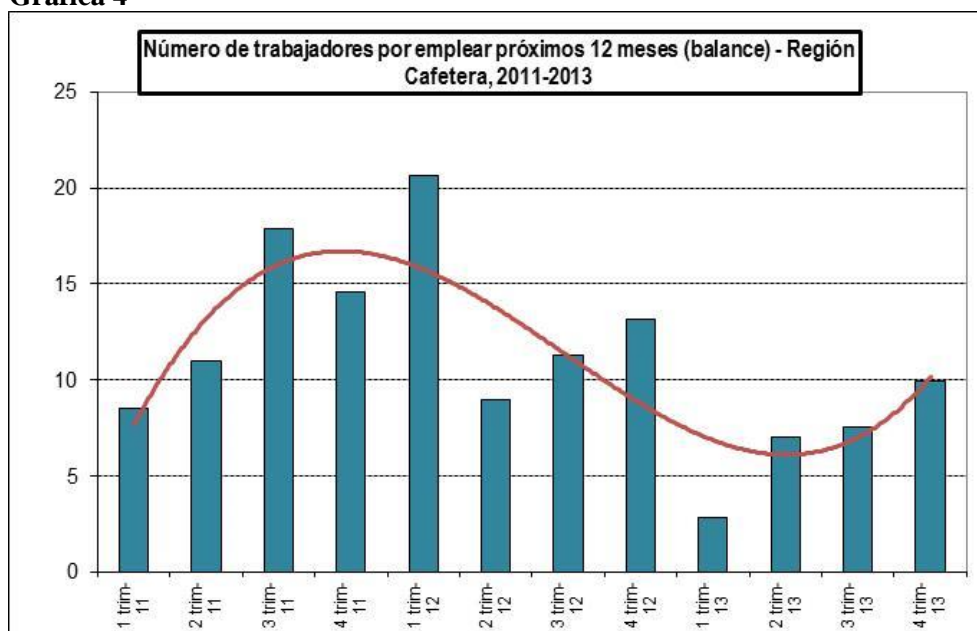
✧ La gráfica 3 muestra claramente la notable recuperación del balance de ventas en la región en los dos últimos trimestres del 2013 con cifras positivas. En la contratación de trabajadores (gráfica 4) también se puede apreciar un resultado similar con un incremento sostenido desde el primer trimestre. En la gráfica 3 la línea de tendencia muestra una inflexión en el primer y segundo trimestre del 2013, mientras que en la gráfica 4 la inflexión ocurre en el segundo trimestre.

Gráfica 3



Fuente: Cálculos OER con base en Banco de la República

Gráfica 4

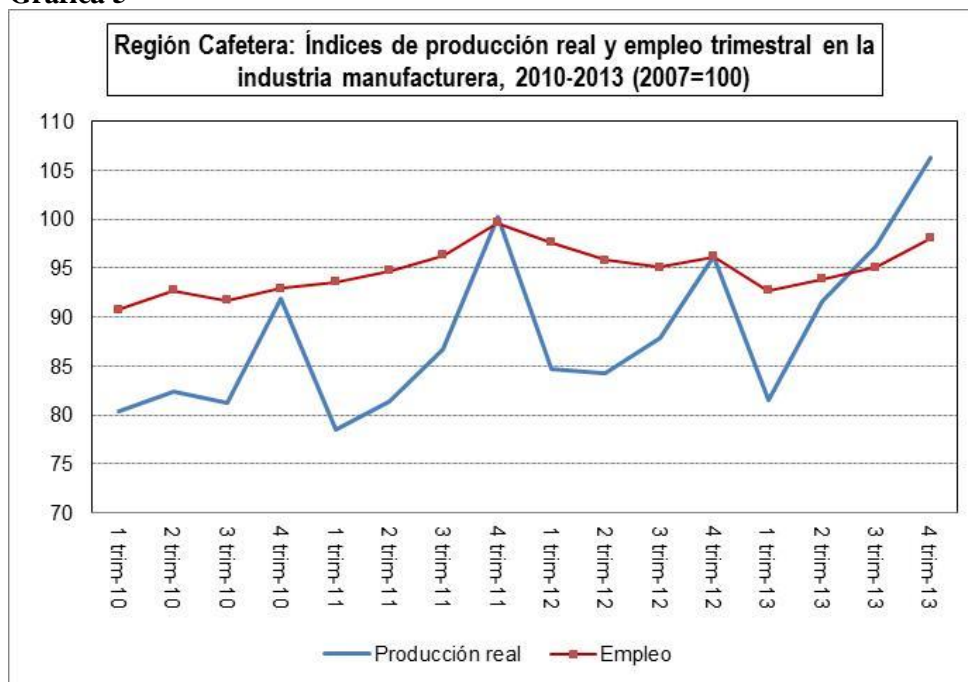


Fuente: Cálculos OER con base en Banco de la República.

✪ Por su parte, la encuesta cuantitativa sobre índices de producción real y empleo de la industria realizada por el DANE (MTMR) para los tres departamentos de la región en conjunto, muestra un aumento del 6.7% anual en el índice de producción real en el 2013 y desde cuando se inició esta encuesta, la segunda vez que el índice supera 100. El índice de empleo muestra un incremento sostenido en los tres últimos trimestres del 2013; sin embargo, este índice registró una variación anual de -1.3% en el 2013. El último resultado

coincide con la reducción del nivel de empleo en la industria de Manizales (-6.7% y Pereira (-10.7%), según la GEIH. No hay cifras disponibles para Armenia.

Gráfica 5



Fuente: OER con base en DANE-MTMR

✧ El área por construir (licencias) de Caldas, Quindío y Risaralda en conjunto aumentó 38% en el año 2013, con aumentos similares en los tres departamentos, lo que confirma el buen desempeño de la economía regional en el año pasado.⁶ El área total alcanzó 1,612 miles de m² en 2013 (1,170 miles m² el año anterior). Las licencias tanto vivienda como otros destinos y en el año mencionado la participación de los dos grupos varía según el departamento: en Caldas vivienda representó 76% del total, en Quindío 91% y en Risaralda 84%. En las edificaciones no residenciales, el área por construir (tabla 3) también varía entre departamentos. En Caldas 52% del área se destinó a edificaciones (principalmente universidades) educativas seguido por comercio con 24%; en Quindío y Risaralda este último es el de mayor participación con 53% y 45%, respectivamente. Es de notar que las bodegas en Risaralda, un uso relacionado con comercio, es el segundo ítem con 23%.

Tabla 3

Caldas, Quindío y Risaralda: Área por construir edificaciones no residenciales, 2013 (m²)

Departamento	Total	Industria	Oficina	Bodega	Comercio	Hotel	Educación	Hospital	Administración pública	Religioso	Social	Otro
Total	254,884	15,877	14,352	34,715	97,762	4,599	59,587	13,238	6,692	5,719	2,175	168
Caldas	98,381	8,959	799	8,861	23,076	1,411	50,881	1,965	1,367	814	248	-
Quindío	47,871	949	3,275	760	25,436	1,185	7,177	-	4,785	2,668	1,468	168
Risaralda	108,632	5,969	10,278	25,094	49,250	2,003	1,529	11,273	540	2,237	459	-

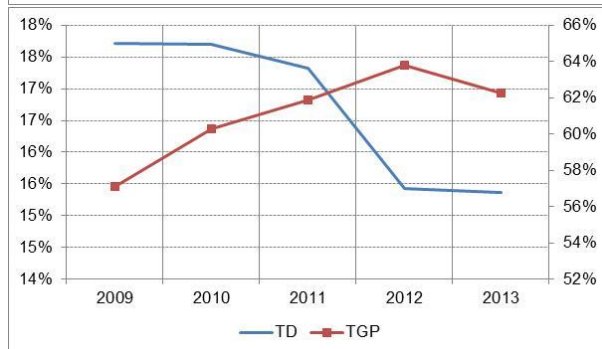
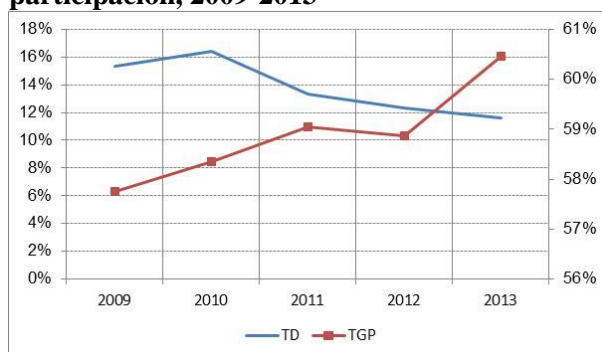
Fuente: DANE

⁶ Véase el cuadro de indicadores de las páginas 15-17.

☼ Continuando la tendencia mencionada en el pasado informe del OER (N° 15, pp. 14-15), el número de pasajeros movilizados por el transporte público masivo urbano en total de las tres capitales y sus áreas metropolitanas de la región registró una caída en el año 2013, excepto Armenia. Se redujo en Manizales (-0.7%) y Pereira (-6.7%) y aumentó en Armenia (2.1%), la ciudad con menor población de las tres y la que moviliza menos pasajeros.

☼ La tasa de desempleo (TD) de las tres capitales regionales se redujo en 2013 siguiendo la tendencia nacional y de las trece áreas (véase el cuadro de indicadores). Manizales AM continúa siendo el área con menor tasa (11.6%), mientras Pereira (13.8%) y Armenia (15.4%) son más elevadas. El comportamiento de la TGP es, sin embargo, diferente como ya se había anotado en números anteriores del OER y se ilustra en las gráficas 6A, 6B y 6C.

Gráficas 6A, 6B y 6C. Manizales, Pereira y Armenia: Tasas anuales promedio de desempleo y participación, 2009-2013



Fuente: OER con base en DANE-GEIH

Las gráficas anteriores muestran de arriba abajo para Manizales, Pereira y Armenia, respectivamente, un aspecto de la dinámica del mercado laboral relacionado con la TD y la

TGP. En Manizales la TD cae como en las demás y la TGP sigue un movimiento inverso, es decir, aumenta la población activa (PEA) en relación con la fuerza de trabajo potencial (PET) lo que sugiere que la economía está absorbiendo la oferta laboral. En efecto, el nivel de empleo subió 4.4% en 2013 y en los tres últimos años registra una variación promedio de 4%. En Pereira y Armenia la dinámica es diferente, al menos desde el 2010 y 2011: la TD se reduce pero la TGP cae simultáneamente; es decir se reduce relativa y/o en términos absolutos la población activa y aumenta la población inactiva o emigra.

✧ El comercio exterior de la región con Estados Unidos en el periodo Enero-Noviembre de 2013 (cuadro superior página 17) registró una variación de -10.4% determinada por la reducción de las exportaciones de café (verde y procesado) de -16.3%, ya que dicho grupo de bienes representa 95% del total. Las importaciones regionales aumentaron 8% con reducciones en Caldas (-10.2%) y Quindío (-3.5%) y aumentos en Risaralda (+18%), que es el principal departamento importador. Es de notar que la participación de Estados Unidos en las importaciones regionales es muy baja (0.6%) y baja en las exportaciones (2%).

✧ El consumo de energía Caldas originado en la CHEC entre 2007 y 2013 según tipo de usuario muestra algunas características de importancia.⁷ En la tabla 4 se muestran las tasas de crecimiento de la población total de Caldas y el consumo de energía residencial (hogares), comercial, industrial más clientes no regulados y total residencial.⁸

Tabla 4. Caldas: Tasa de crecimiento promedio anual del consumo de energía por sectores, 2007-2013

	Sector				
	1	2	3	4	5=2+3
Población	Comercial	No regulados	industria regulados	Residencial	regulados +industria r
	0.2%	3.0%	0.1%	-0.5%	-0.3%

Fuente: OER con base en CHEC

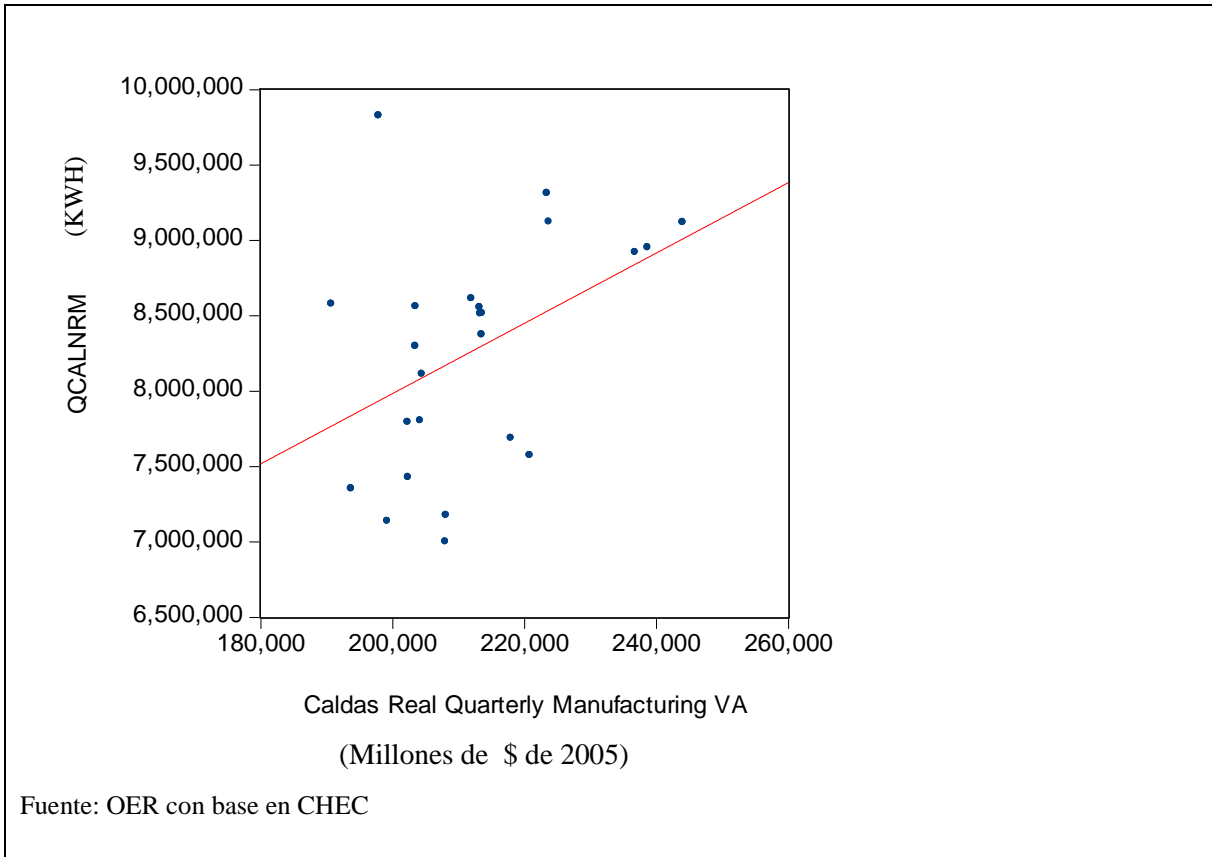
Según dicha tabla, la población total aumentó a una tasa de 0.2% y el consumo residencial varió -0.3%, lo que indica una tendencia en la reducción del consumo por usuario (hogares). Por su parte, el sector comercial registró una tasa elevada (+3%), mientras que los usuarios no regulados y la industria registraron tasas cercanas a cero: positiva los primeros (+0.1%) y negativa los segundos (-0.5%), respectivamente.

Finalmente, el consumo de energía de la suma de los sectores no regulados más industria está correlacionada con el VAB real de la industria manufacturera de Caldas (R: 0.423), como lo muestra la gráfica 7.

Gráfica 7. Caldas: VAB industrial real vs. consumo de energía eléctrica industrial + NR

⁷ Datos amablemente suministrados por el Área de mercadeo y ventas de la CHEC. En los siguientes números se continuarán ejercicios similares a los del presente informe.

⁸ Las tasas de los sectores y de la población total se han calculado por mínimos cuadrados ordinarios (OLS).



Caldas, Quindío y Risaralda: Indicadores de coyuntura, variación % respecto del año o trimestre anterior, 2010-2014

Indicador	2010	2011	2012	2013	2014	
					I	Iy
Internacional						
PIB real						
USA	2.5%	1.8%	2.8%	1.9%	n.d.	n.d.
Europa zona euro	2.0%	1.4%	-0.7%	-0.4%	n.d.	n.d.
España	-0.1%	0.4%	-1.6%	-1.2%	n.d.	n.d.
China	10.3%	9.3%	7.8%	7.7%	n.d.	n.d.
Ecuador	3.0%	7.8%	5.1%	n.d.	n.d.	n.d.
Perú	8.8%	6.9%	6.3%	5.0%	n.d.	n.d.
Venezuela	-1.5%	4.2%	5.6%	n.d.	n.d.	n.d.
Nacional						
PIB real	4.0%	6.6%	4.0%	4.3%	n.d.	n.d.
Volumen de café producido	14.2%	-12.5%	-0.8%	40.6%	n.d.	n.d.
Precio real de café pergamino (\$ 2000)	12.1%	25.1%	-34.3%	-30.8%	n.d.	n.d.
Valor de las exportaciones de café verde	28.5%	28.5%	-25.0%	1.1%	n.d.	n.d.
Tasa de desempleo (promedio anual 13)	-4.3%	-7.9%	-2.4%	-5.2%	n.d.	n.d.
IPC total nacional	3.2%	3.7%	2.4%	1.9%	1.5%	2.5%
TRM	-12.1%	1.9%	-7.0%	3.9%	4.8%	12.0%
Índice TC real	-15.0%	-1.9%	-4.4%	2.6%	3.8%	9.3%
Tasa de interés interbancaria (ea)	-44.3%	28.1%	24.2%	-32.0%	-1.2%	-18.5%
Índice general Bolsa de Colombia	38.1%	-4.1%	12.4%	n.d.	n.d.	n.d.
Regional						
Variación % PDB real						
Total (DANE)	2.5%	0.5%	3.3%	n.d.	n.d.	n.d.
Caldas	2.6%	-1.6%	4.4%	n.d.	n.d.	n.d.
Quindío	2.9%	2.9%	5.3%	n.d.	n.d.	n.d.
Risaralda	2.2%	1.5%	1.2%	n.d.	n.d.	n.d.
Remisiones de emigrantes						
Total	-4.9%	-4.6%	-9.3%	-2.6%	n.d.	n.d.
Caldas	-10.2%	0.4%	-11.9%	18.3%	n.d.	n.d.
Quindío	-8.8%	6.0%	-4.4%	-6.0%	n.d.	n.d.
Risaralda	-2.6%	-8.9%	-10.6%	-5.5%	n.d.	n.d.
Área por construir						
Total	14.8%	36.8%	-10.3%	37.8%		
Caldas	23.4%	36.1%	-17.8%	40.5%		
Quindío	9.0%	92.6%	0.2%	34.9%		
Risaralda	13.0%	14.0%	-12.8%	38.7%		
Utilización capacidad instalada industria						
Caldas	9.7%	8.9%	-12.1%	n.d.	n.d.	n.d.
EOE-Fedesarrollo (%)						
Caldas, Quindío y Risaralda-industria (pe	n.d.	25%	126%	n.d.	n.d.	n.d.
Caldas-industria (pedidos)	46%	-2%	10%	n.d.	n.d.	n.d.
Transporte urbano						
Total	-0.2%	-1.7%	-2.2%	-3.3%	n.d.	n.d.
Manizales	1.5%	-1.5%	-1.2%	-0.7%	n.d.	n.d.
Armenia	-1.4%	-4.2%	15.8%	2.1%	n.d.	n.d.
Pereira	-1.3%	-1.4%	-6.5%	-6.7%	n.d.	n.d.
Transporte aéreo (pasajeros)						
Total	21.6%	4.8%	12.6%	13.3%	n.d.	n.d.
Manizales	-0.1%	-4.1%	-4.0%	-14.1%	n.d.	n.d.
Armenia	7.5%	9.0%	9.6%	-7.7%	n.d.	n.d.
Pereira	37.8%	6.1%	18.6%	26.9%	n.d.	n.d.
Tasa de desempleo						
Manizales AM	7.3%	-19.0%	-7.7%	-5.7%		
Pereira AM	1.2%	-18.2%	-4.4%	-13.9%		
Armenia	0.0%	-2.2%	-11.0%	-0.4%		
Tasa de participación						
Manizales AM	1.1%	1.2%	-0.3%	2.7%		
Pereira AM	2.5%	2.7%	-1.2%	-7.3%		
Armenia	5.6%	2.6%	3.2%	-2.5%		

Caldas, Quindío y Risaralda: Indicadores de coyuntura, variación % respecto del año o trimestre anterior, 2010-2014

Indicador	2010	2011	2012	2013	2014	
					I	Iy
Tasa de subempleo objetivo (promedio anual)						
Manizales AM	8.6%	8.8%	-25.6%	-1.1%		
Pereira AM	26.9%	-7.5%	-2.3%	-43.2%		
Armenia	10.4%	23.3%	0.3%	0.7%		
Ocupados						
Manizales AM	0.6%	5.8%	1.8%	4.4%		
Pereira AM	3.5%	8.9%	0.6%	-3.9%		
Armenia	6.5%	4.1%	6.2%	-1.7%		
No ocupados						
Manizales AM	9.2%	-17.4%	-7.1%	-2.5%		
Pereira AM	4.6%	-15.0%	-4.6%	-19.4%		
Armenia	6.5%	1.0%	-7.2%	-2.0%		
IPC total						
Manizales	2.4%	4.7%	2.4%	1.7%		
Pereira	2.8%	3.7%	2.2%	1.2%		
Armenia	2.5%	3.0%	1.9%	1.2%		
Exportaciones NT [****]						
Total	-20%	9%	7%	-6%		
Caldas	-19%	5%	7%	0%		
Quindío	-56%	-38%	-57%	8%		
Risaralda	-16%	21%	10%	-17%		
Captaciones sistema financiero						
Total	13%	6%	6%	21%	n.d.	n.d.
Caldas	15%	3%	1%	18%	n.d.	n.d.
Quindío	8%	7%	10%	24%	n.d.	n.d.
Risaralda	14%	9%	9%	23%	n.d.	n.d.
Colocaciones sistema financiero						
Total	11%	19%	9%	16%	n.d.	n.d.
Caldas	10%	13%	8%	15%	n.d.	n.d.
Quindío	13%	18%	15%	15%	n.d.	n.d.
Risaralda	10%	25%	8%	17%	n.d.	n.d.
Ejecución de gastos corrientes Gobierno Departamental						
Total	2%	4%	-9%		n.d.	n.d.
Caldas	-6%	7%	-15%		n.d.	n.d.
Quindío	11%	-6%	-8%		n.d.	n.d.
Risaralda	10%	9%	-1%		n.d.	n.d.
Ejecución de gastos corrientes Gobierno Municipal						
Manizales	6%	-2%	10%		n.d.	n.d.
Armenia	-4%	3%	13%		n.d.	n.d.
Pereira	8%	0%	9%		n.d.	n.d.
Impuestos recaudados DIAN						
Total	1.7%	14.9%	7.8%	0.4%	n.d.	n.d.
Manizales	2%	17%	4%	2%	n.d.	n.d.
Armenia	2%	11%	20%	-1%	n.d.	n.d.
Pereira	2%	14%	7%	0%	n.d.	n.d.

Fuentes: Cálculos del OER con base en *Survey of Current Business*, *The Economist*, World Bank, IMF, OECD, Eurostat, DANE; Superfinanciera; BER-Manizales; DIAN, DIAN-SIEX, Minminas; Bancos centrales de Venezuela, Ecuador y Perú; Aerocivil, ANDI, Banco de la República, Fedesarrollo.

(-): Variaciones superiores a 1000%

n.d.: cifras no disponibles

n.a.: no aplicable

y: variación *anual* entre el trimestre indicado.

Colombia, Caldas, Quindío y Risaralda: Exportaciones FOB a Estados Unidos, total y por principales capítulos, Enero - Noviembre, 2012 y 2013 (millones de US\$)

Detalle	Enero-Noviembre		
	2012	2013	2013/12
Colombia	19,909	17,161	-14%
Total			
Principales capítulos	18,565	16,581	-11%
27-Combustibles minerales, aceites minerales	14,105	12,938	-8.3%
71-Perlas finas o cultivadas, piedras preciosas	2,566	1,723	-32.9%
06-Plantas vivas y productos de floricultura	916	960	4.8%
09-Café, te, yerba mate y especias	760	766	0.7%
08-Frutos comestibles; cortezas de agrios	218	193	-11.1%
Resto	1,344	581	-56.8%
Región			
Total	404.25	362.03	-10.4%
Caldas	127.63	107.28	-15.9%
Quindío	72.76	94.99	30.6%
Risaralda	203.86	159.76	-21.6%
Café	382.79	320.58	-16.3%
Caldas	130.45	88.68	-32.0%
Quindío	71.65	93.72	30.8%
Risaralda	180.69	138.18	-23.5%

Fuente: Cálculos OER con base en DIAN-SIEX

Colombia, Caldas, Quindío y Risaralda: Importaciones CIF de Estados Unidos, total y por principales capítulos, Enero - Septiembre, 2012 y 2013 (millones de US\$)

Detalle	Enero-Noviembre		
	2012	2013	2013/12
Colombia	13,034	15,025	15.3%
Región			
Total	78.8	85.0	7.9%
Caldas	25.84	23.20	-10.2%
Quindío	3.07	2.96	-3.5%
Risaralda	49.88	58.86	18.0%
Caldas - principales capítulos	17.44	15.60	-10.5%
38-Productos diversos de las industrias químicas	8.12	5.06	-37.8%
39-Materias plásticas y sus manufacturas	4.04	5.17	27.8%
72-Fundición, hierro y acero	1.59	0.56	-64.7%
84- Reactores nucleares, calderas, máquinas	2.26	3.94	74.0%
85-Máquinas, aparatos y material eléctrico	1.42	0.88	-38.3%
Resto	8.40	7.60	-9.5%
Quindío - principales capítulos	1.73	1.18	-32.1%
12- Semillas y frutos oleaginosos	1.00	0.94	n.a.
84- Reactores nucleares, calderas, máquinas	0.73	0.24	-67.7%
Resto	1.33	1.78	33.8%
Risaralda - principales capítulos	32.11	35.10	9.3%
27-Combustibles minerales, aceites minerales	5.83	6.48	11.2%
47- Pastas de madera o de otras maderas	8.93	12.80	43.3%
72- Fundición, hierro y acero	3.39	3.38	-0.3%
84- Reactores nucleares, calderas, máquinas	6.67	4.18	-37.3%
85-Máquinas, aparatos y material eléctrico	7.29	8.26	13.3%
Resto	17.77	23.76	33.7%

Fuente: Cálculos OER con base en DIAN-SIEX

Cierre de información 13/04/2014

Nuevas aproximaciones a la calidad de vida y la pobreza en contextos locales: resultados para Manizales y Caldas⁹

Introducción

Aunque la medición y el análisis de la calidad de vida y la pobreza han sido temas recurrentes en los estudios e investigaciones socioeconómicos, en los últimos años ha surgido un renovado interés en ellos, posiblemente asociado al surgimiento de nuevos enfoques o áreas en su abordaje. En el caso de la calidad de vida, una de esas áreas es el *bienestar subjetivo*, que había sido objeto de estudio exclusivo de filósofos y psicólogos (Lora 2008) y se ha venido incorporando de manera creciente como una dimensión central en los análisis socioeconómicos. Con respecto a la pobreza, ese interés se evidencia en el diseño de nuevos indicadores para su medición, entre ellos el Índice de Pobreza Multidimensional, de la *Oxford Poverty and Human Development Initiative*, OPHI.

Gran parte de los nuevos desarrollos se fundamenta en el convencimiento de que la calidad de vida y la pobreza deben examinarse a través de aproximaciones que reconozcan su multidimensionalidad e integralidad, y permitan incorporar la perspectiva individual del bienestar. En el nivel teórico, el reconocimiento de la multidimensionalidad y, asociado a ella, la idea de que el abordaje de la calidad de vida debe trascender la perspectiva de condiciones materiales, tiene sus bases en el enfoque de capacidades de Amartya Sen. En cuanto a la incorporación de la perspectiva individual del bienestar en la calidad de vida, se basa en aproximaciones filosóficas y psicológicas.

¿Qué se entiende por calidad de vida y pobreza?

Mientras que en los estudios socioeconómicos la calidad de vida se asocia con condiciones *positivas* de los individuos en distintas dimensiones (educación, salud, protección social, empleo, vivienda, servicios públicos, entorno, etc.), la pobreza suele relacionarse con una deficiente calidad de vida o con *privaciones* en distintos dominios vitales.

Lora (2008) presenta una clasificación de los “significados y dimensiones” de la calidad de vida, que incluye algunas de las variables de análisis para cada clase. En la tabla 1 se presenta una versión simplificada de esa *taxonomía*.¹⁰

Una lectura horizontal de la tabla permite identificar dos grandes grupos de variables: *objetivas* y *de opinión*. En el primero se agrupan tanto las dimensiones asociadas con el enfoque de *condiciones materiales* (vivienda, servicios, empleo, etc.) como las relacionadas con el enfoque de *capacidades* (educación, salud, etc.). En el último caso, se trata de una versión simple, *evaluable*, de las capacidades promovidas en el enfoque de Amartya Sen¹¹.

⁹ Elaborado por Liliana Velásquez, investigadora del CRECE.

¹⁰ No se incluyen las variables *nacionales*.

¹¹ Entre las críticas que se le han hecho al enfoque de capacidades de Sen están su *indeterminación* y la consecuente dificultad de transformarlo en un marco operativo para evaluar la calidad de vida y la pobreza (Hernández 2010; Ruggeri, Saith y Stewart 2003). De allí que, para la formulación de indicadores que

Tabla 1
Dimensiones y variables individuales de la calidad de vida

		Personales	Relacionales
Variables objetivas	Resultados objetivos	Condiciones materiales de vida: ingreso, consumo, condiciones de la vivienda, acceso a servicios, calidad del empleo	Condiciones relativas de vida: quintil de ingreso, ingreso del grupo de referencia, segregación espacial, discriminación
	Bases de la vida de los individuos o de la sociedad	Capacidades: salud física y mental, educación, conocimientos, experiencia	Condiciones familiares: estado civil, hijos, estructura del hogar Otras condiciones interpersonales: amistades, participación comunitaria
Variables de opinión	Percepción de los resultados	Sobre los individuos: felicidad, satisfacción con la vida y sus dominios	Sobre el país o la sociedad: satisfacción con la situación del país, opinión sobre dominios sociales

Fuente: Lora (2008).

La clasificación no descalifica ninguno de los dos enfoques, pero reconoce que la calidad de vida,

abarca más que el enfoque de “condiciones de vida”, el cual se centra en los recursos materiales al alcance de los individuos. La calidad de vida comprende también las circunstancias en que se desarrolla la vida de las personas. Por consiguiente, se acepta que es un concepto multidimensional, no solamente porque requiere tener en cuenta diversos aspectos de la vida de las personas, sino también porque abarca aspectos externos a los individuos, y las interrelaciones entre unos y otros (Lora 2008, 9).

En cuanto a las variables de *opinión*, comprenden las percepciones de los individuos sobre la vida y la sociedad, en general, y sobre dominios particulares. De manera similar a las variables objetivas, entre las de opinión se identifican algunas relacionadas con la propia vida y otras con el país o la sociedad. El bienestar subjetivo se incluye en el primer grupo de variables de opinión, es decir, las referidas a la *percepción sobre la propia vida*.

De acuerdo con la información de la tabla, entre las variables para evaluar la calidad de vida bajo el enfoque de condiciones de vida están el ingreso y el consumo, mientras que entre las que evalúan las capacidades se incluyen, por ejemplo, la salud y la educación. Con respecto a la evaluación de la pobreza, en el primer caso se asimila a *falta o escasez de condiciones materiales*, referidas a niveles mínimos vitales o a la falta de ingreso para adquirir ese nivel, mientras que en el segundo se define como la *privación de capacidades*,

permitan operacionalizarlo, algunos estudiosos del tema hayan optado por partir de la identificación de los *funcionamientos* relevantes para el logro de capacidades básicas (Sen 1995).

explicada por dotaciones iniciales limitadas que impiden el ejercicio de los derechos (Corredor 2004).

Bienestar subjetivo

Como se señaló, los análisis socioeconómicos de calidad de vida han venido incorporando de manera creciente la perspectiva *individual* del bienestar. El concepto que recoge las percepciones de los individuos sobre su propia vida es el *bienestar subjetivo* o *experimentado*, entendido como el resultado del balance global que hacen los individuos de sus oportunidades vitales, los acontecimientos a los que se enfrentan y la experiencia emocional derivada de ellos (Blanco y Díaz 2005 en Matijasevic, Villada y Ramírez, 2010a).

El bienestar subjetivo comprende tanto apreciaciones cognitivas como valoraciones emocionales o afectivas que están fuertemente relacionadas. Mientras que el componente cognitivo representa la discrepancia percibida entre las aspiraciones y los logros individuales, el componente afectivo se refiere a los sentimientos, emociones y estados de ánimo experimentados por la persona. El primero suele relacionarse con la *satisfacción con la vida*, en tanto que el segundo se asocia con la *felicidad* (García 2002 en Matijasevic, Villada y Ramírez 2010a).

Justamente la *satisfacción con la vida* y la *felicidad* son las aproximaciones más frecuentes para evaluar el bienestar subjetivo. También están la satisfacción con dominios específicos de la vida (situación económica del hogar, estado de salud, nivel educativo, familia, trabajo, etc.), el peldaño en la escalera de la vida, la percepción sobre las condiciones de vida, entre otros.

Además de la medición del bienestar subjetivo, otra de las áreas de trabajo alrededor del tema en los estudios de calidad de vida es la identificación de los factores que *explican* o *afectan* ese bienestar. Entre esos factores se han incluido los *bienes relacionales*, que se asimilan a relaciones interpersonales o a los *resultados* de esas relaciones e incluyen los lazos familiares, los amigos, las redes sociales, el apoyo social, la compañía, el apoyo emocional, la aprobación social, la solidaridad, el sentido de pertenencia, entre otros (Palomar y Muñoz 2011; Becchetti, Pelloni y Rossetti 2008).

Pobreza multidimensional

Hasta hace unos años, la pobreza en el país se evaluaba a través de dos indicadores: la *pobreza monetaria*, que identifica como pobres a los hogares que tienen un ingreso inferior al requerido para adquirir una canasta básica de bienes y servicios, y el de *necesidades básicas insatisfechas* (NBI), que califica como pobres a quienes cumplen por lo menos una de cinco condiciones: habitan en viviendas inadecuadas, ocupan viviendas con servicios inadecuados, tienen hacinamiento crítico, registran inasistencia escolar de niños de 7 a 11 años, tienen alta dependencia económica. Como se observa, tanto la medida monetaria como la mayoría de aspectos incluidos en el NBI (a excepción de la inasistencia escolar), están referidas a condiciones *materiales* de vida. Solamente el indicador de asistencia

escolar está asociado con una condición no material (la educación), en la línea de las capacidades de Sen.

En el año 2010 el Departamento Nacional de Planeación presentó un nuevo índice, complementario al monetario, para calcular la pobreza en el país. Se trata del *índice de pobreza multidimensional* (IPM), basado en la metodología de Alkire y Foster, cuyo fundamento teórico es el enfoque de capacidades de Amartya Sen. El argumento principal para su diseño fue la necesidad de contar con un nuevo indicador para hacer seguimiento a las condiciones de vida y a la política pública social, ante el “agotamiento” de las medidas multidimensionales de calidad de vida y pobreza que se utilizaban en el país, específicamente el índice de desarrollo humano, el índice de condiciones de vida y el de necesidades básicas insatisfechas (Piedrahita 2010).¹²

En cuanto a las razones por las que se seleccionó la metodología de Alkire y Foster, incluyen: i) la posibilidad que ofrece de operacionalizar los enfoques de pobreza multidimensional, al permitir la inclusión de varias dimensiones de la pobreza experimentadas de manera simultánea por los hogares; ii) la consistencia que tiene con los indicadores de incidencia, brecha y severidad usados para la estimación de la pobreza monetaria, lo que promueve la complementariedad de las dos medidas (monetaria y multidimensional) para la elaboración de perfiles de pobreza; iii) su fácil comprensión; iv) la posibilidad de incluir en la medición dimensiones constitutivas de la calidad de vida así como variables que pueden afectarse con políticas públicas; v) asociado a lo anterior, la facilidad que ofrece para los procesos de rendición de cuentas (Angulo, Díaz y Pardo 2011).

Tabla 2
Dimensiones e indicadores del índice de pobreza multidimensional

Dimensión	Indicador
Condiciones educativas del hogar	- Analfabetismo - Bajo logro educativo
Condiciones de la niñez y la juventud	- Inasistencia escolar - Rezago escolar - Barreras de acceso a servicios para el cuidado de la primera infancia - Trabajo infantil
Trabajo	- Trabajo informal - Desempleo de larga duración
Salud	- Barreras de acceso a servicios de salud - Sin aseguramiento en salud
Acceso a servicios públicos domiciliarios y condiciones de la vivienda	- Sin acceso a fuente de agua mejorada - Inadecuada eliminación de excretas - Material inadecuado de paredes exteriores - Material inadecuado de pisos - Hacinamiento crítico

Fuente: Angulo, Díaz y Pardo (2011)

¹² Ese agotamiento se relaciona con el estancamiento en el valor de los indicadores a nivel nacional después de 2005.

El índice de pobreza multidimensional construido para el país comprende cinco dimensiones del bienestar: i) condiciones educativas del hogar, ii) condiciones de la niñez y la juventud, iii) trabajo, iv) salud y v) acceso a servicios públicos domiciliarios y condiciones de la vivienda. Cada dimensión tiene entre dos y cinco variables, para un total de quince, que se presentan en la tabla 2.

Con respecto a las dimensiones incluidas en el índice, hay que señalar que la última (acceso a servicios públicos domiciliarios y condiciones de la vivienda), asociada con condiciones *materiales* de vida, es una dimensión *probada* en las medidas de pobreza nacionales, dado que sus indicadores son prácticamente los mismos con los que se construyen tres de las cinco NBI: viviendas inadecuadas, servicios inadecuados y hacinamiento crítico. Con respecto a las demás dimensiones del IPM, están relacionadas con las *capacidades* y *funcionamientos*, en particular con la educación (los dos indicadores de *condiciones educativas* y tres de los incluidos en *condiciones de la niñez y la juventud*¹³), la salud y la protección social (tanto por el indicador de *barreras de acceso a servicios para el cuidado de la primera infancia*¹⁴ como por el *trabajo informal*).¹⁵

Bienestar subjetivo y pobreza multidimensional: algunos resultados para Manizales y Caldas

En los años 2009 y 2010 el CRECE diseñó y aplicó dos encuestas de calidad de vida para la zona urbana de Manizales y para el departamento de Caldas que incluyeron las secciones habituales del instrumento del DANE así como un módulo especial con varias preguntas relacionadas con el bienestar subjetivo. A partir de los resultados de las encuestas, se han realizado ejercicios que incorporan las nuevas dimensiones señaladas para evaluar la calidad de vida y la pobreza en el departamento y su capital. Alrededor del **bienestar subjetivo**, por ejemplo, se elaboró un estudio que examina la percepción de la población urbana de Manizales sobre su felicidad y satisfacción con la vida, así como los factores que explican esas percepciones (Matijasevic, Villada y Ramírez 2010b); también se analizó la importancia de la dimensión *relacional* en el bienestar subjetivo de la población urbana de Manizales (Velásquez 2011a; 2014) y de la familia, en particular, para la población de Caldas (Velásquez y Ramírez 2012). Por su parte, se efectuaron dos trabajos que incluyen discusiones y resultados de distintas medidas de pobreza en Manizales y Caldas, entre ellas el **índice de pobreza multidimensional** (Velásquez 2010 y 2011b).

En cuanto a la medición del **bienestar subjetivo** a partir de dos de las medidas más aceptadas (la *felicidad* y la *satisfacción con la vida*), los resultados obtenidos tanto para la zona urbana de Manizales como para el departamento de Caldas revelan altos niveles de bienestar. Ante las preguntas *Teniendo todo en cuenta en su vida, ¿qué tan feliz es?* y *En general, ¿qué tan satisfecho se siente con su vida?*, la mayoría de los encuestados se percibe *bastante* o *muy feliz* y *bastante* o *muy satisfecho*.

¹³ El indicador de *barreras de acceso a servicios para el cuidado de la primera infancia* comprende el acceso a educación inicial, además de salud y nutrición.

¹⁴ Ver nota anterior sobre su composición.

¹⁵ Se aproxima a través de las personas ocupadas que no están afiliadas a pensiones.

Tabla 3
Medidas de bienestar subjetivo en Manizales y Caldas

Pregunta	Categorías	Manizales	Caldas
¿Qué tan feliz es?	No es feliz	1,7%	1,4%
	Algo feliz	5,4%	7,5%
	Medianamente feliz	29,6%	29,3%
	Bastante feliz	35,0%	35,6%
	Muy feliz	28,3%	26,3%
¿Qué tan satisfecho se siente con su vida?	No está satisfecho	1,4%	1,6%
	Algo satisfecho	5,3%	5,8%
	Medianamente satisfecho	25,2%	31,8%
	Bastante satisfecho	46,2%	37,5%
	Muy satisfecho	21,9%	23,3%

Fuente: CRECE. Encuestas de Calidad de Vida de Manizales (2009) y Caldas (2010)

Las comparaciones entre Manizales y Caldas muestran niveles similares de felicidad en el departamento y su capital, pero ligeramente mejores en Manizales para la satisfacción con la vida. Con respecto a las dos medidas, la aplicación de técnicas cualitativas en hogares de Manizales sugiere que las personas no suelen diferenciar los dos conceptos ni sus determinantes, a pesar de que reconocen el carácter más afectivo y emocional de la felicidad (Matijasevic, Villada y Ramírez 2010b).

Para analizar la importancia que tienen los **bienes relacionales** en el bienestar subjetivo de la población urbana de Manizales, se examinaron aspectos asociados con las relaciones familiares, laborales, otras relaciones sociales, el apoyo social, el ocio relacional, la participación en espacios o actividades comunitarios y la participación política (Velásquez 2011a; 2014). A partir de modelos econométricos se encontró que la mayor disponibilidad o acceso a bienes relacionales aumenta el bienestar experimentado por los habitantes de la zona urbana de Manizales. En particular, se halló que la probabilidad de que sean *muy felices* crece como resultado de: (i) una mejor calidad de las relaciones entre los integrantes del hogar; (ii) una frecuencia más alta de demostraciones de afecto entre ellos; (iii) un mayor nivel de satisfacción con su familia y sus relaciones sociales; (iv) una disponibilidad más alta de apoyo social proveniente de familiares y de personas ajenas a la familia; (v) su mayor capacidad de integrarse con otras personas; (vi) una participación más alta en espacios comunitarios; (vii) un compromiso político mayor (Ibíd.).

Los ejercicios también evidenciaron que la familia es el bien relacional más importante para la población urbana de Manizales. Además de su valor afectivo y emocional, la familia constituye, para la mayoría, su *única* fuente de apoyo social (Ibíd.).

Dados esos resultados, para el departamento de Caldas se examinó, específicamente, la importancia de la *familia* en el bienestar subjetivo (Velásquez y Ramírez 2012). Al respecto se encontró que, además de ser la principal fuente de apoyo social, la familia es el factor más importante para la toma de decisiones vitales, como, por ejemplo, los cambios de residencia, la migración, el retorno, la interrupción del ciclo escolar, entre otros. El uso de técnicas econométricas arrojó que las relaciones familiares de calidad, las demostraciones

de afecto, el apoyo social familiar y la satisfacción con la familia impactan de manera positiva la probabilidad de tener altos niveles de felicidad. Lo mismo ocurre con el estado civil *casado*, resultado que ratifica la importancia de la familia en el bienestar subjetivo de la población (Ibíd.).

Con respecto al **índice de pobreza multidimensional**, su estimación para Manizales y Caldas a partir de las Encuestas de Calidad de Vida diseñadas por el CRECE se efectuó con los 16 indicadores *originales* incluidos en el índice (Angulo, 2010) y sin el uso de los ponderadores asignados a cada indicador (Velásquez 2010; 2011b).¹⁶ Dado que esa primera versión del índice no incluía el *empleo informal*, que es el indicador con mayor privación a nivel nacional¹⁷, los resultados que se presentan a continuación corresponden a las estimaciones realizadas por el Departamento Nacional de Planeación a partir de los datos del último censo poblacional.

De acuerdo con esa información, la pobreza multidimensional en Manizales (incluida su zona rural) y en Caldas es de 29.6% y 46.1%, respectivamente. Por su parte, la proporción de hogares que tiene privación en los distintos aspectos incluidos varía entre cerca del 1%, en el indicador de *pisos inadecuados*, y alrededor del 80% en el *empleo informal*.

Tabla 4
Índice de pobreza multidimensional en Caldas y Manizales¹⁸

Dimensión	Indicador	Caldas	Manizales
Condiciones educativas del hogar	Bajo logro educativo	65,5%	46,8%
	Analfabetismo	15,6%	8,6%
Condiciones de la niñez y la juventud	Inasistencia escolar	7,8%	4,5%
	Rezago escolar	27,0%	22,7%
	Barreras de acceso a servicios para cuidado de la primera infancia	12,8%	9,0%
	Trabajo infantil	4,2%	2,3%
Trabajo	Alta tasa de dependencia económica	40,3%	36,1%
	Empleo informal	85,6%	77,8%
Salud	Sin aseguramiento en salud	29,2%	26,1%
	Barreras de acceso a servicio de salud	6,1%	4,8%
Acceso a servicios públicos domiciliarios y condiciones de la vivienda	Sin acceso a fuente de agua mejorada	13,3%	3,0%
	Inadecuada eliminación de excretas	6,1%	1,9%
	Pisos inadecuados	1,3%	0,3%
	Paredes inadecuadas	5,3%	5,5%
	Hacinamiento	11,5%	8,4%

Fuente: DNP (2011) con base en DANE, censo de población (2005)

A partir de esos resultados se observa que el *trabajo* es la dimensión con la mayor proporción de hogares con privación, tanto en Manizales como en Caldas, seguido por las *condiciones educativas* del hogar, la *salud*, las *condiciones de la niñez y la juventud* y, por último, el *acceso a servicios públicos domiciliarios y las condiciones de la vivienda*. También se observa que esta última dimensión, incluida en las medidas tradicionales de

¹⁶ Se interpretó que el punto de corte establecido para el parámetro k (5 privaciones) era absoluto.

¹⁷ Los resultados de la pobreza multidimensional de 2013, recientemente publicados por el DANE, muestran que el 78% de los hogares del país tiene privación en ese indicador.

pobreza, contiene indicadores con incidencia muy baja, que justificarían su exclusión y sustitución en la medición.

Los análisis incluidos en este texto sugieren que una evaluación *integral* de la calidad de vida y la pobreza debe incorporar indicadores de *condiciones materiales de vida y capacidades*, lo mismo que *variables de opinión*, entre ellas las referidas al bienestar subjetivo. Cada grupo de indicadores aporta elementos de utilidad para establecer *avances y privaciones* en las distintas dimensiones vitales, incluida la experiencia individual del bienestar. El análisis de esa experiencia y de sus factores asociados sugiere algunos elementos para incorporar en la política pública local, tales como el fortalecimiento de las relaciones sociales, en general, y de la unión familiar, en particular. Por su parte, la reducción de la pobreza multidimensional requiere de manera prioritaria acciones orientadas a la formalización del empleo y la promoción de la educación.

Referencias

Angulo, Roberto. 2010. *Propuesta de un Índice de Pobreza Multidimensional (IPM-OPHI) para Colombia*. Presentación realizada en el Seminario Internacional Colombia en las nuevas tendencias de medición de la pobreza y la igualdad de oportunidades. Bogotá.

Angulo, Roberto, Yadira Díaz y Renata Pardo. 2011. Índice de Pobreza Multidimensional para Colombia (IPM-Colombia) 1997-2010. *Archivos de Economía* 382.

Becchetti, Leonardo, Alessandra Pelloni y Fiammetta Rossetti. 2008. *Relational Goods, Sociability, and Happiness*. Department of Communication Working Paper 39.

Corredor, Consuelo. 2004. *Pobreza, equidad y eficiencia social*. Cuadernos PNUD-MPS N° 1. Investigaciones sobre desarrollo social en Colombia. PNUD.

Departamento Nacional de Planeación. 2011. Cifras IPM por Municipio y Departamento 2005: Incidencias y Privaciones. Archivo de *Excel*.

<https://www.dnp.gov.co/Programas/DesarrolloSocial/Pol%C3%ADticasSocialesTransversales/Promoci%C3%B3ndelaequidadyreducci%C3%B3ndelapobreza.aspx>

Hernández, Andrés. 2010. *El liberalismo comprensivo y perfeccionista de Amartya Sen*. Universidad de Los Andes. Bogotá.

Lora, Eduardo (Ed.). 2008. *Calidad de vida: más allá de los hechos*. Washington: Banco Interamericano de Desarrollo y Fondo de Cultura Económica.

Matijasevic, María Teresa, Carolina Villada y Mónica Ramírez. 2010a. Bienestar subjetivo: Una revisión crítica de sus resultados, alcances y limitaciones. *RegionEs* 5 (1): 5-39

Matijasevic, María Teresa, Carolina Villada y Mónica Ramírez. 2010b. Felicidad, bienestar y capacidad de agencia. El caso de Manizales. *RegionEs* 5 (1): 104-150

¹⁸ La alta tasa de dependencia económica sustituye al indicador de *desempleo de larga duración* en las estimaciones del IPM realizadas con datos censales.

Palomar, Joaquina y Patricia Muñoz. 2011. ¿Por qué deben considerarse los bienes relacionales como indicadores de progreso? En *La medición del progreso y del bienestar. Propuestas desde América Latina*, Mariano Rojas (coordinador), 259-264. México: Foro Consultivo Científico y Tecnológico.

Piedrahita, Esteban. 2010. *Una propuesta de tablero de control para monitorear las condiciones de vida en Colombia*. Presentación realizada en el Seminario Internacional Colombia en las nuevas tendencias de medición de la pobreza y la igualdad de oportunidades. Bogotá.

Ruggeri, Caterina, Ruhi Saith y Frances Stewart. 2003. Does it matter that we don't agree on the definition of poverty? A comparison of four approaches. *QEH Working Paper Series* 107.

Sen, Amartya. 1995. *The Political Economy of Targeting. Public Spending and the Poors. Theory and Evidence*. Washington: World Bank.

Velásquez, Liliana. 2010. De la conceptualización a la medición de la pobreza en Colombia: dificultades y alternativas. *Virajes* 12: 15-45.

Velásquez, Liliana. 2011a. *Bienestar subjetivo y bienes relacionales en Manizales*. Ponencia presentada en la VII Semana Económica de la Universidad Central. Bogotá.

Velásquez, Liliana. 2011b. Dimensiones de la pobreza en Caldas y factores asociados. *RegionEs* 6 (1): 71-101.

Velásquez, Liliana. (forthcoming) The Importance of Relational Goods for Happiness: Evidence for Manizales, Colombia. En *Handbook on Happiness Research in Latin America*, Mariano Rojas (editor). New York: Springer.

Velásquez, Liliana y Mónica Ramírez. 2012. La familia en Caldas: características e importancia para el bienestar subjetivo. *RegionEs* 7 (2): 7-42.



Ficha técnica

Este informe fue financiado parcialmente con recursos del Patrimonio Autónomo Fondo Nacional de financiamiento para la ciencia, la tecnología y la innovación, Francisco José de Caldas.

Dirección y coordinación editorial: Jaime Vallecilla G., investigador asociado CRECE y UAM
Comité editorial: Daniel Osorio (UAM), Juan Felipe Jaramillo (Universidad de Manizales) y Carlos A. García (CRECE).

Judith Alzate, investigadora del CRECE, recolectó y procesó las cifras de comercio exterior con Estados Unidos.

Los informes anteriores se encuentran en: <http://www.crece.org.co>

<http://www.autonoma.edu.co/index.php/unidades/oer>

Los textos sin firma son responsabilidad del Coordinador editorial y no representan ni comprometen la opinión de las entidades patrocinadoras del OER.

Siglas y convenciones

AM: Área metropolitana
 BBVA: Banco Bilbao Vizcaya Argentaria
 BCV: Banco Central de Venezuela
 BEA: US Bureau of Economic Analysis
 BLS: US Bureau of Labor Statistics
 BER: Boletín Económico Regional
 DNP: Departamento Nacional de Planeación (Colombia)
 DIAN: División de Impuestos y Aduanas Nacionales (Colombia)
 EOE: Encuesta de opinión empresarial (Fedesarrollo)
 EOF: Encuesta de opinión financiera (Fedesarrollo)
 FBC: FBCF + o – la variación de inventarios
 FBCF: Formación bruta de capital fijo
 FED: Federal Reserve Bank (USA)
 GEIH: Gran Encuesta Integrada de Hogares (DANE)
 ICO: International Coffee Organization
 ICCO: International Cocoa Organization
 IMF: International Monetary Fund
 ITCR: Índice de la tasa de cambio real (Colombia)
 IPC: Índice de precios al consumidor (Colombia)
 MTMR: Muestra Trimestral Manufacturera Regional (DANE)
 OECD: Organization for Economic Co-operation and Development
 OPEC: Organization of the Petroleum Exporting Countries
 PEA: Población económicamente activa
 PEAO: Población económicamente activa ocupada
 PEAD: Población económicamente activa sin empleo
 PEI: Población económicamente inactiva
 PET: Población en edad de trabajar
 PIB: Producto Interno Bruto
 PPP: Purchasing power parity (paridad de poder de compra)
 TD: Tasa de desempleo
 TGP: Tasa general de participación
 USDA: Departamento de Agricultura (Estados Unidos)
 US\$: Dólares de EUA
 US\$/B: US\$ por barril (petróleo crudo)
 VAB: Valor Agregado Bruto
 WEO: World Economic Outlook (IMF)
 WTI: West Texas Intermediate (un tipo de petróleo crudo)
 . : Separación de decimales en cifras
 , : Separación de miles en cifras
 Toneladas: toneladas métricas, salvo indicación contraria